



1. Naam van het product

Nenko Interactive – Bubbelpaneel

2. Product code

29014085

3. Korte omschrijving

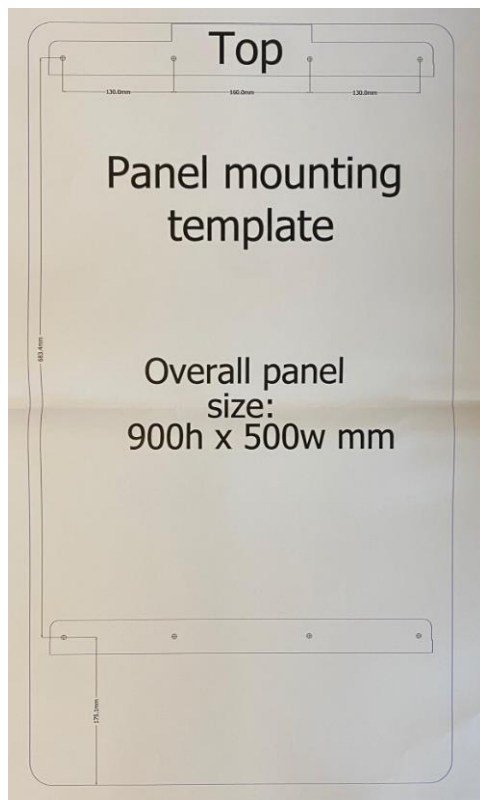
Dit bijzondere paneel laat je kleuren kiezen terwijl je eigen muziek speelt op de achtergrond middels de ingebouwde speakers en micro SD-kaart (voor reeds opgenomen of eigen muziek). Actie-reactie effect door de verschillende bubbelstromen te bedienen maken het een magisch paneel. Kan afzonderlijk worden gebruikt, in paren of groepen, om beurten, en sociale vaardigheden bevorderen. Met knoppen voor kleurenkeuze en bubbeleffect. Ook is er de mogelijkheid middels de meegeleverde microfoon invloed uit te oefenen op bubbels en of kleuren. Praat, zing of maak geluid om dus kleuren te zien wijzigen en bubbels in en uit te schakelen. Paneel is Nenko Interactive compatibel en reageert dus ook op controllers als microfoon, 6-knoppen schakelaar, kubus en het Nenko Sense Systeem. Wordt geleverd inclusief muurbeugel met instructies.

Afmeting: 50 x 90 x 10 cm

5. Zintuigen stimulaties

Zien, horen en voelen

6. Installatie



Je kunt dit op de achterwand plaatsen en dan de schroeven boren op de aangewezen plekken.

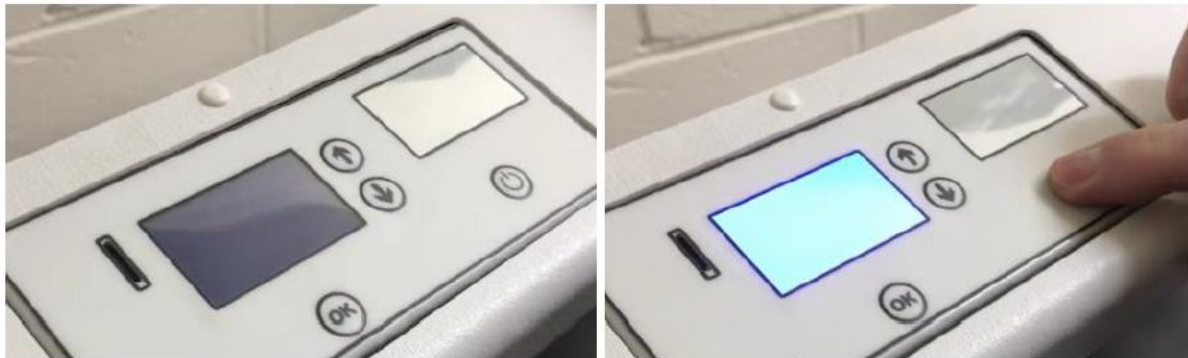


7. In gebruik nemen

Het paneel is direct klaar voor gebruik:

Sluit het paneel eenvoudig aan op het stopcontact en schakel de stroom in.

Om het paneel in te schakelen, drukt u op de aan / uit knop:



Het LCD- scherm licht op en geeft een vergrendelend symbool weer. Het paneel start in de laatst gebruikte modus. Om het paneel te ontgrendelen, houd 3 seconden de pijltoetsen omhoog en omlaag ingedrukt:



Het menu is nu toegankelijk.

Instellingen zijn als volgt:

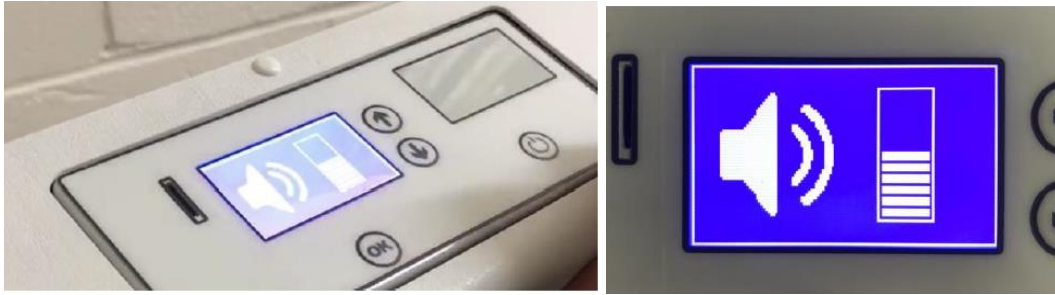
- Volume
- Helderheid
- Snelheid
- Microfoongevoeligheid
- Draadloze connectie
- Koppelen

Gebruik de pijlknoppen om de instelling te selecteren die u wilt wijzigen, bijv. beginnend vanaf het volumescherm, druk omlaag om de helderheidsinstellingen te bereiken en nogmaals omlaag om toegang te krijgen tot snelheidsinstellingen, enzovoort.

Volume

Selecteer het volume in het menu en druk op OK om het volume te wijzigen:

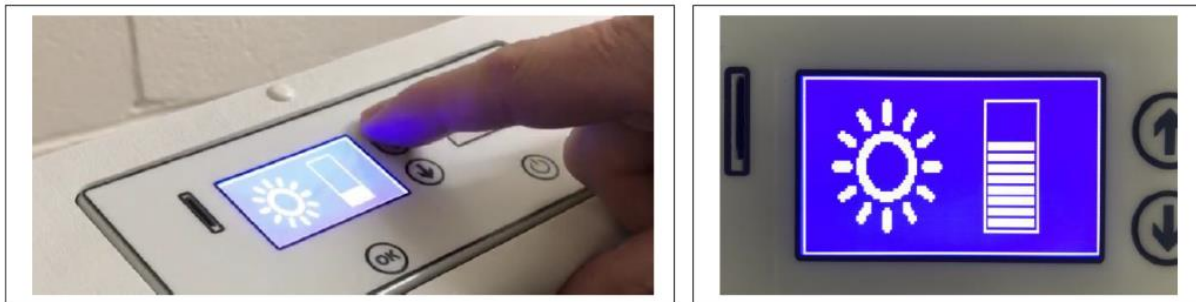




Het volume kan vervolgens worden gewijzigd met de pijltoetsen omhoog en omlaag. Selecteer het gewenste volumeniveau en druk vervolgens opnieuw op OK om deze instelling op te slaan.

Helderheid

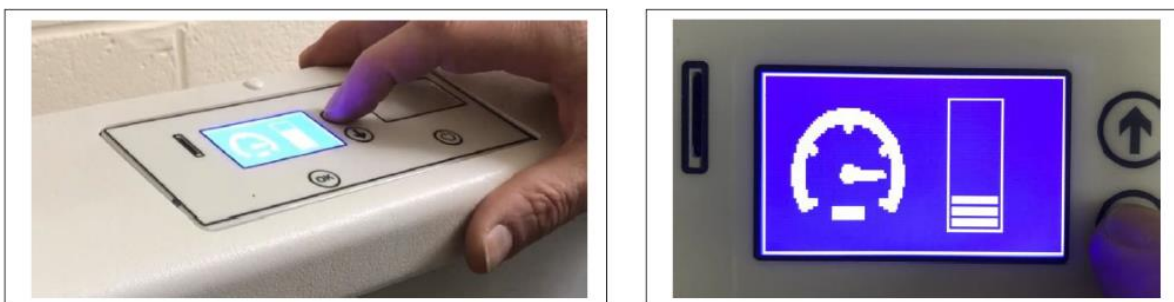
Om de helderheid te wijzigen, selecteer helderheid in het menu en druk vervolgens op OK:



De helderheid kan vervolgens worden gewijzigd met de pijltoetsen omhoog en omlaag. Selecteer het gewenste helderheidsniveau en druk vervolgens opnieuw op OK om deze instelling op te slaan.

Snelheid

Om de snelheid te wijzigen, selecteert u snelheid in het menu en drukt u vervolgens op OK:



De snelheid kan vervolgens worden gewijzigd met de pijltoetsen omhoog en omlaag. Selecteer het gewenste snelheidsniveau en druk vervolgens opnieuw op OK om deze instelling op te slaan. Het paneel reageert sneller op geluiden wanneer de snelheidsinstelling hoger is. Snelheid wordt per patroon opgeslagen, waardoor individuele vereisten mogelijk zijn.

Microfoongevoeligheid

Om de microfoongevoeligheid te wijzigen, selecteert u deze in het menu en drukt u vervolgens op OK:





De gevoeligheid kan vervolgens worden gewijzigd met de pijlknoppen omhoog en omlaag. Selecteer het gewenste gevoeligheidsniveau en druk vervolgens opnieuw op OK om deze instelling op te slaan. Bij gebruik in kamers met veel achtergrondgeluid, stel het gevoeligheidsniveau in op een lagere instelling. Gevoeligheidsniveau wordt opgeslagen per patroon, waardoor individuele vereisten mogelijk zijn.

Draadloze connectie

Draadloze connectiviteit kan worden aangepast met deze instelling. Connectiviteit kan worden in- of uitgeschakeld:



Wanneer connectiviteit is ingeschakeld, reageert het paneel op andere interactieve producten in de kamer, zoals een Nenko Interactive – Kubus.

Schakel connectiviteit in of uit met behulp van de pijlknoppen omhoog en omlaag. Selecteer de gewenste instelling en druk vervolgens nogmaals op OK om deze instelling op te slaan.

Koppelen

Er zijn 5 koppelkanalen. Kanaal 0 is de standaard fabrieksinstelling. Wanneer het paneel is ingesteld op Kanaal 0, zullen alle compatibele interactieve schakelaars in de kamer het paneel bedienen, b.v. ovale externe, Nenko Interactive – Kubus.

Selecteer het gewenste koppelingskanaal met de pijlknoppen omhoog en omlaag. Selecteer de gewenste instelling en druk vervolgens nogmaals op OK om deze instelling op te slaan.

Om het paneel hoeft niet gekoppeld te worden, dit is al ingesteld als je de stekker er in doet.



Kanaal 0: Fabrieksinstelling



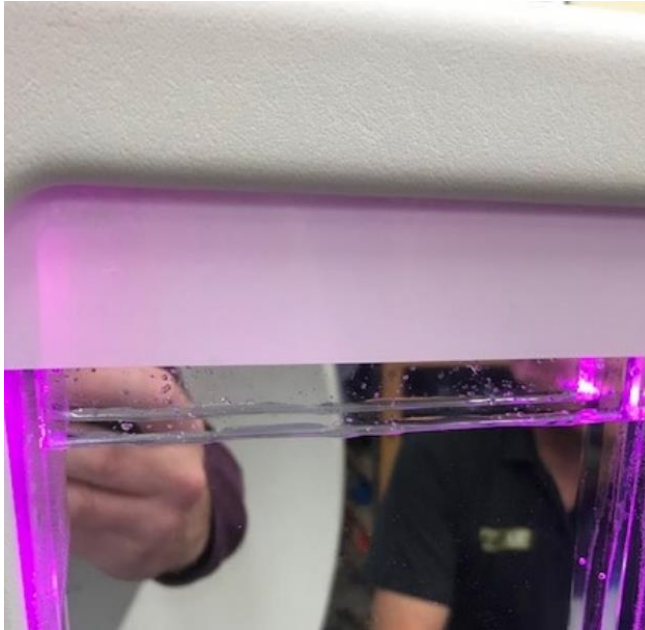
Kanaal 1:



Vullen

1. Gebruik de pomp die meegeleverd is.
 - a. Vul de emmer met water
 - b. Doe de (grijze) pomp in de emmer met water
 - c. Verbind de slang van de pomp met die slang die onderuit het paneel komt
 - d. Zet de pomp aan
 - e. Let goed op en stop de pomp wanneer de waterstand ongeveer 1cm onder de witte rand van boven is.





Leegmaken

1. Plaats de aparte afvoerslang en laat de pomp in een emmer lopen

Werking

Knop 1 (LHS) = Kleur. Druk om de kleur van de LED's te veranderen

Knop 2 = Bellen aan/uit (overschreven in geluidsmodi 3,4,5)

Knop 3 = Muziek. Er zijn 10 soundtracks. De 11e soundtrack is stil, dus om de muziek uit te zetten, Sla alle 10 modi over totdat je de stilte hebt bereikt.

Knop 4 = LED Patroon. Patroon 1 = effen kleur, Patroon 2 en 3 zijn reizende LED Patronen.

Modi (geselecteerd met behulp van het LCD-scherm op de controller)

Modus 1 – Normale modus

Modus 2 – Gebruik een externe microfoon om de kleur te regelen

Modus 3 - Gebruik externe microfoon om de pomp te bedienen

Modus 4 - Gebruik externe microfoon om kleur + pomp te regelen

Modus 5 - Gebruik een externe microfoon en als er geluid is, stopt de pomp en lichten de lampjes dim. (Stiltemodus)

Informatie

De bubbels verlaten de bovenkant van de bellenkamer door 4 gaten en deze gaten worden naar beneden geleid naar de onderkant van het paneel. Als de waterkamer te vol is, kan er water uit de bovenkant van de kamer komen door de leidingen en uit de onderkant van het paneel. Als je een plas op de vloer ziet, dan is de waterkamer waarschijnlijk te vol.

8. Onderhoud

Deze panelen zijn ontworpen voor weinig onderhoud. Reinig de buitenkant naar wens met een zachte, vochtige doek.





9. Technische informatie

INGANG: 100-240V 50 / 60Hz, 1,5A

UITGANG: 12V 5A

Voeding goedkeuringen:

